

## Nieuwe diersoorten in Nederland.

### De stadsreus



De stadsreus of te wel de *Volucella zonaria* is met zijn lichaamslengte van zo'n twee centimeter de grootste zweefvlieg van Nederland. Door zijn roodachtig geel met zwarte kleurenpatroon lijkt deze op een wesp. Aan de korte voelspriet en op de kop is echter al snel te zien dat het geen wesp is, maar een vlieg. Bovendien hebben wespen vier vleugels en vliegen maar twee.

Als volwassen vlieg is de stadsreus vaak te vinden op de bloemen van berenklauw, koninginnekruid en vlinderstruik, waar hij nectar en stuifmeel eet. De larven van de stadsreus houden er andere gewoonten op na: deze leven in wespennesten.

### ***Samenleven met de wesp.***

Een stadsreusvrouwtje moet na de paring dus op zoek naar een wespennest om er haar eitjes in te leggen. Wanneer het vrouwtje een wespennest gevonden heeft, blijft ze enkele minuten op enige afstand ervan zitten. Ze poetst haar vleugels en achterlijf met haar poten, mogelijk om geuren kwijt te raken die de wespen zouden alarmeren. Dan betreedt zij lopend het nest en gaat rustig haar eitjes leggen.

Enkele dagen nadat het vrouwtje het wespennest weer verlaten heeft, komen de eitjes die zij gelegd heeft uit. De larven leven onder in het nest, waar ze zich voeden met afval en dode wespelarven. In de herfst verlaten alle wespen het nest: de werksters en de koningin gaan dood, mannetjes en jonge koninginnen vliegen uit om te paren, waarna ook de mannetjes sterven en de jonge koninginnen een overwinteringsplaats zoeken. De stadsreuslarven blijven achter om in het lege nest te overwinteren. In de volgende zomer verpoppen ze, waarna een nieuwe generatie stadsreuzen verschijnt.

### De wespenspin.



De wespenspin (*Argiope bruennichi*) werd in 1980 voor het eerst aangetroffen aan de Gulp in Zuid-Limburg. Op dit moment komt de spin vooral voor in Limburg, Oost-Brabant en Gelderland. Maar uit alle andere provincies zijn inmiddels ook waarnemingen bekend. De meest noordelijk vindplaats is Schiermonnikoog waar in 2007 voor het eerst de wespenspin is waargenomen.

Het vrouwtje is een forse spin (14-17 mm) met geel-zwarte dwarse bandering en geringde poten, hangend in een wielweb, de kop omlaag zoals alle spinnen in wielwebben, met boven en onder zich een zigzagband van dicht weefsel

### ***Spin in ballon.***

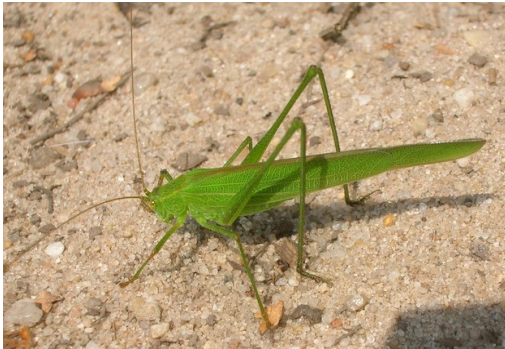
De snelle verspreiding van deze spin wordt mogelijk gemaakt door hun tactiek van 'ballooning': het zweven aan draden. De jonge spin steekt zijn achterlijfspunt, waar de spintepels zitten, omhoog en produceert een draad die door

de opstijgende lucht omhoog gaat. Wanneer de draad zo lang is dat hij de spin kan dragen laat deze los en de spin zweeft als aan een ballon met de luchtstroom mee omhoog en weg is hij. Dit wordt vooral gedaan op dagen dat er thermiek is.

Het zijn vrijwel uitsluitend de vrouwtjes die worden gezien en gemeld. De mannetjes zijn zogenaamde dwergmannetjes: ze zijn veel kleiner dan de vrouwtjes en missen de geel-zwarte bandering. Het zijn kleine bruine spinnen die met hun relatief lange poten aan de randen van het web zitten. Na de paring wordt het mannetje ingesponnen en opgegeten door het vrouwtje. Ongeveer een maand na de paring, rond augustus, worden de eitjes afgezet in een relatief enorme, gelige eicocon. Een cocon bevat honderden eitjes en wordt door het vrouwtje bewaakt tot ze sterft. Ongeveer een maand nadat de cocon is gesponnen komen de jonge spinnetjes uit het ei. Ze verlaten de cocon pas in maart van het volgende jaar.

### **De sikkelsprinkhaan**

De sikkelsprinkhaan of te wel de *Phaneroptera falcata* is een makkelijk te herkennen soort omdat de kleur altijd grasgroen is en de vleugels zeer ver uitsteken; ze zijn bijna



twee keer zo lang als het lichaam. Met name de achternvleugels zijn sterk verlengd en hierdoor heeft de sprinkhaan als hij vliegt, of liever gezegd zweeft. Een ander typisch kenmerk zijn de rode ogen die sterk afsteken tegen de groene basiskleur. De lichaamslengte is ongeveer 2 centimeter maar door de vleugels en voelsprietten, die bijna zo lang zijn als het lijf, doet het insect groter aan. De vrouwtjes hebben de karakteristieke, sterk zijdelings afgeplatte en

brede, sikkelvormige legbuis waarmee de eitjes worden afgezet. Deze wijst naar boven maar is door de vleugels vaak moeilijk te zien. De sikkelsprinkhaan leeft in wat drogere biotopen als heiden, wegbermen en drogere gras- en weidevelden. Het voedsel bestaat uit kruidachtige planten en grassen en deze soort houdt van meer dichte en begroeide plaatsen met wel hier en daar open plekken. De sprinkhaan is pas laat in het jaar volwassen en is van augustus tot oktober te zien. Vroeger was deze soort vrij zeldzaam maar tegenwoordig plaatselijk algemeen. Het goede vliegvermogen heeft daartoe wel bijgedragen omdat de sprinkhaan zich sneller verspreidt

### **De vuurlibel**



De vuurlibel (*Crocothemis erythraea*) is een felroodgekleurde middelgrote libel (36-54 mm), spanwijdte vleugels 60-65 mm. De vuurlibel vinden we tussen mei en oktober bij stilstaande, zonnige wateren (plassen, vennen, poelen en sloten). Ze vliegen snel en andere mannetjes worden agressief verjaagd. Vrouwtjes worden gegrepen voor de paring. Het vrouwtje zet de eitjes al vliegend los in het water af, door haar achterlijfspunt ritmisch in het water te

dippen. Meestal wordt ze daarbij bewaakt door het mannetje, dat vlak boven haar blijft vliegen. De larven overwinteren een keer. Ze zijn waarschijnlijk bestand tegen een periode van uitdroging. Uitsluipen gebeurt van begin mei tot begin augustus.

### De grote keizerlibel.



De grote keizerlibel is een libel uit de familie van de glazenmakers. Het is in onze omgeving de grootste libel met een grootte van 73 tot 82 mm. De libelle komt voor bij allerlei stilstaande wateren, met een voorkeur voor zandgrond. De grote keizerlibel paart meestal in een boom, waarna het wijfje afdalt naar het water om eitjes af te zetten. Deze libelle zien we van juni tot augustus.

### De gehakkelde aurelia



De gehakkelde aurelia of te wel de *Polygonia c-album* is een dagvlinder uit de familie van de vossen, parelmoervlinders en weerschijnvlinders. De vleugel varieert in lengte tussen de 20 en 26 mm.

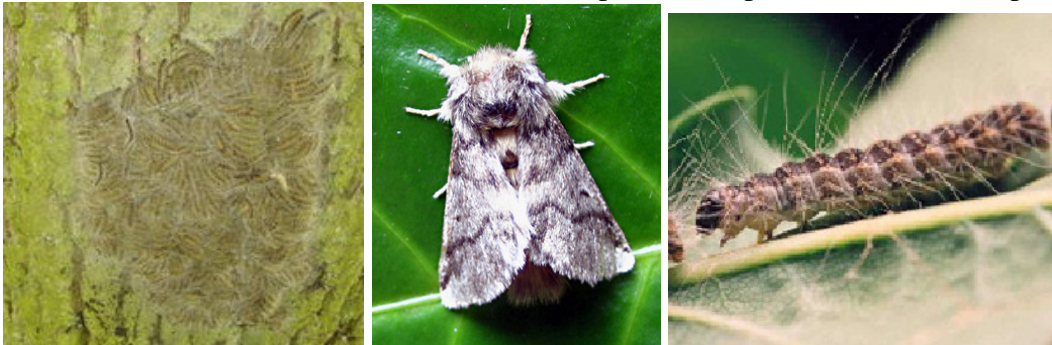
De vlinder komt voor bij bosranden en open plekken in het bos. De vlinders voeden zich niet alleen met nectar, maar ook met het sap van rottend fruit. De vliegtijd is van maart tot en met oktober.

Favoriete planten van de gehakkelde aurelia zijn brandnetel, hop en iep. Ze leven in twee generaties. De eerste bezoekt in de lente, na de overwintering, graag bloeiende wilgenkatjes. De zomergeneratie heeft een voorkeur voor bloemen. De vlinder overwintert in de strooisellaag, vermomd als een dor blaadje.

De Latijnse naam 'c-album' verwijst naar de witte c die zichtbaar is op de vleugels van de vlinder wanneer deze gesloten zijn. In het Engels spreekt men ook wel van 'Comma butterfly', omdat de witte c op een komma lijkt.

### De eikenprocessierups

De meest beruchte “nieuwkomer” is de eikenprocessierups, die steeds meer oprukt.



De eikenprocessierups is de larve van een nachtvlinder, de eikenprocessievlinder (*Thaumetopoea processionea* L.). In het najaar legt het vrouwtje van deze soort haar

eitjes op de takken van eikenbomen, bij voorkeur in de bovenste helft van de boomkroon. In het voorjaar, begin april, komen de oranjegekleurde rupsen uit de eitjes te voorschijn. Na de derde vervelling - tussen half mei en half juli - krijgen de rupsen de hen kenmerkende brandharen. In juli zijn de rupsen volgroeid en verandert de kleur in grijsgrauw met lichtgekleurde zijden. In juli verpoppen de rupsen zich tot vlinders. Na enkele weken komen de volwassen vlinders uit.

Eikenbomen met eikenprocessierupsen zijn te herkennen aan de specifieke nesten: dichte spinsels van vervellingshuidjes, uitwerpselen en brandharen. 's Nachts gaan de eikenprocessierupsen in optocht (in processie) op zoek naar voedsel (eikenbladeren). De eikenprocessierups kan in sommige gebieden leiden tot een plaag.